

Les précautions complémentaires d'hygiène ou PCH (anciennement appelées « isolements »)

***bien les comprendre,
pour bien les appliquer***

Des mesures efficaces à la portée de tous

Module n°2

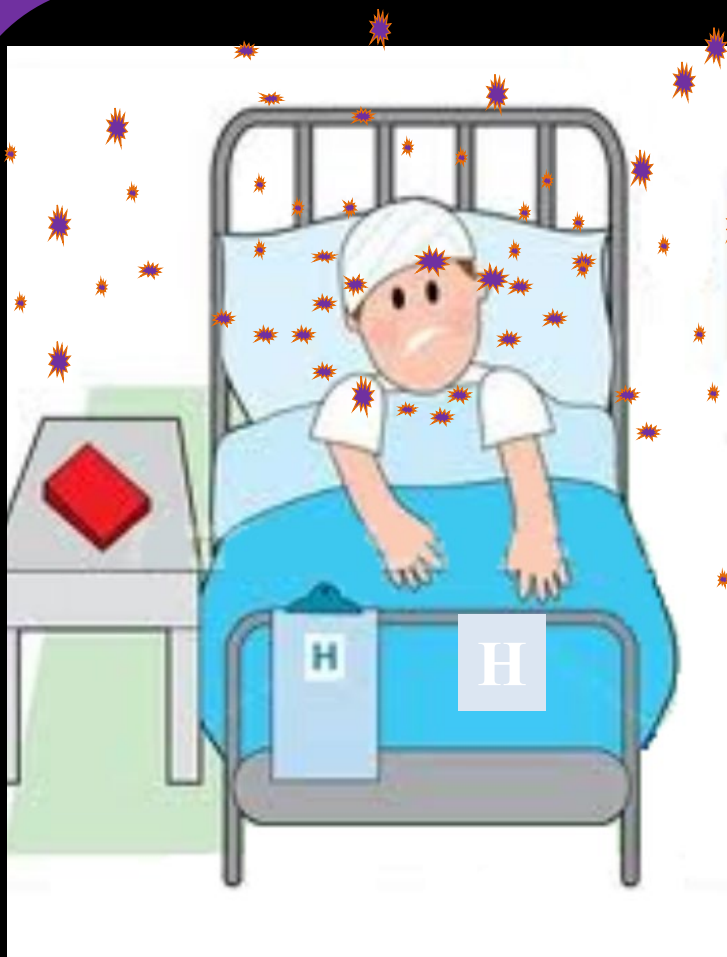
Les Précautions GOUTTELETTES et les Précautions AIR



Comment bactéries et virus se
transmettent par les gouttelettes
et l'air ?

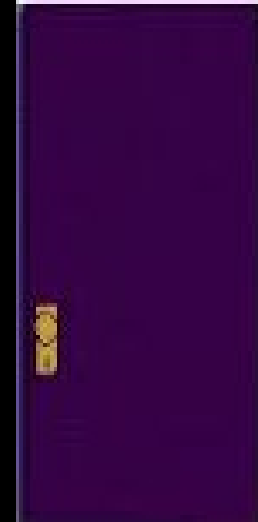
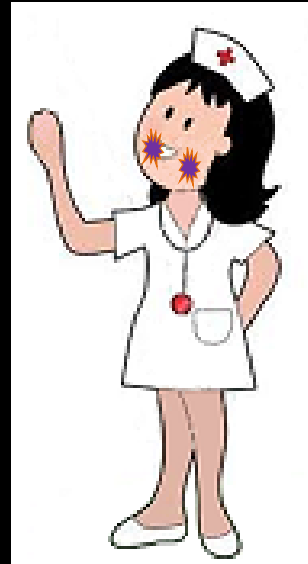
Des mesures efficaces à la portée de tous

La transmission par **GOUTTELETES**



Bactéries et virus sont expulsés **dans les postillons** du patient infecté lorsqu'il parle, éternue ou tousse. Ils sont dans l'environnement proche du patient (1 mètre).

La transmission par gouttelettes



A proximité du patient, le soignant se contamine de façon directe au niveau de la bouche et/ou du nez et/ou des yeux. Il peut aussi se contaminer de façon indirecte avec ses mains en touchant les surfaces contaminées.

Les situations les plus fréquentes qui nécessitent des **Précautions Complémentaires GOUTTELETTES** sont :

➤ oreillons, **angine, coqueluche**,
méningite à méningocoque, rubéole

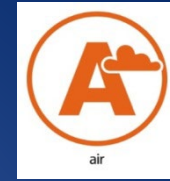
et avec en plus les Précautions Contact :

- **grippe**
- **bronchiolite**
- **COVID 19** (sauf si situation à risque d'aérosol)

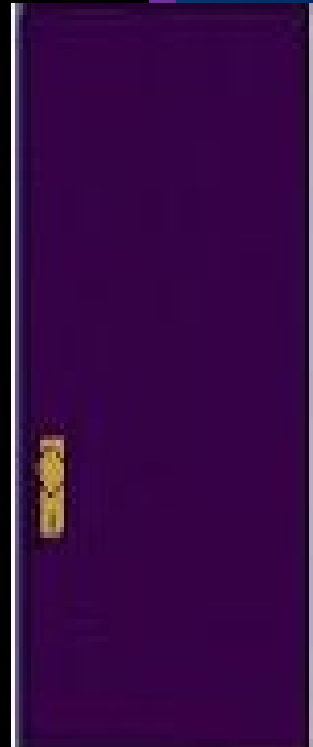
sur prescription médicale

Des mesures efficaces à la portée de tous

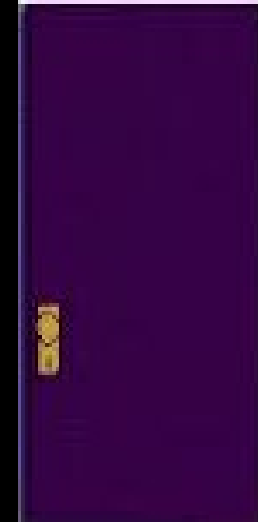
La transmission AIR



Bactéries et virus sont expulsés dans l'air expiré par le patient infecté. Ils sont dans toute la chambre et peuvent même diffuser vers l'extérieur de la chambre.



La transmission AIR



Dès qu'il se trouve dans la chambre, le soignant inspire l'air et peut se contaminer au niveau des voies respiratoires.

Il ne se contamine pas en touchant les surfaces car il faut inspirer bactéries ou virus pour tomber malade.

Les situations les plus fréquentes qui nécessitent des **Précautions Complémentaires AIR** sont :

- **tuberculose pulmonaire**, pendant les 3 premières semaines de traitement
- **rougeole**

et avec en plus les Précautions Contact :

- **varicelle**
- **zona**
- **COVID 19** (si situation à risque d'aérosol)

sur prescription médicale

Des mesures efficaces à la portée de tous

Que faire pour éviter les transmissions
gouttelettes et air ?


*On applique les **Précautions Standard**
mais cela ne suffit pas.*




Des mesures efficaces à la portée de tous

Alors qu'est ce qu'il faut faire ?


Gouttelettes

 **précautions standard**


+

 **chambre seule**

 **signalisation**
chambre, dossier

 **masque chirurgical**
- pour le soignant ou le visiteur dès l'entrée dans la chambre
- pour le patient lorsqu'il sort de sa chambre

ou

 **masque FFP2** si procédure au niveau des voies respiratoires (intubation, aspiration, aérosol ...)

 **si proximité d'un patient non masqué**

Alors qu'est ce qu'il faut faire ?



Air



précautions standard



chambre seule et porte fermée



signalisation

chambre, dossier



appareil de protection respiratoire

pour le personnel et les visiteurs avant l'entrée dans la chambre

à porter même si patient pas dans la chambre

(si examen, pour bionettoyage après départ ...)



masque chirurgical

pour le patient lorsqu'il sort de sa chambre



aération régulière

(chambre « épurée » après 1 à 2 h d'aération)

Et les gants, la surblouse ?



ne pas mettre des gants dès l'entrée dans la chambre

à porter comme pour tout patient uniquement si on doit réaliser un soin exposant à un risque de contact avec sang, liquides biologiques, muqueuses ou peau lésée



ne pas mettre une surblouse dès l'entrée dans la chambre

porter un tablier plastique uniquement si réalisation d'un soin mouillant, souillant (change par exemple) ou si « corps à corps » avec le patient (le tourner dans le lit ...)

Ne pas se compliquer la vie !



pas de charlotte



pas de surchausses



**pas de vaisselle
jetable ; vaisselle
ordinaire lavée
comme d'habitude**

Ne pas se compliquer la vie !



entretien du matériel

**pas de produit
spécifique**
**procéder comme
d'habitude**



**comme pour les
autres malades**
**ne pas tout mettre
aux DASRI**



bio-nettoyage

**pas de produit
spécifique**
**pas obligatoire de faire
la chambre en dernier**
**procéder comme
d'habitude**



**comme pour les
autres malades**
**ne pas mettre dans
une filière « linge
contaminé »**

Les Précautions GOUTTELETES et AIR ne doivent jamais être un frein à la qualité de prise en charge des patients



accès autorisé au plateau de rééducation
port d'un masque chirurgical par le patient que ce soient les précautions gouttelettes ou les précautions air
si besoin personnaliser la prise en charge



ne jamais interdire les visites ;
prévenir les visiteurs qu'ils doivent se désinfecter les mains en quittant la chambre et porter un masque (chirurgical si Précautions Gouttelettes, « canard » si Précautions Air)



ne pas confiner le patient dans sa chambre ;
il peut sortir s'il comprend qu'il doit porter un masque chirurgical (masque chirurgical que ce soient les précautions gouttelettes ou les précautions air)

alors, c'est pas compliqué ?
*pas besoin d'en faire davantage que
ce qui est nécessaire ...*



Des mesures efficaces à la portée de tous